

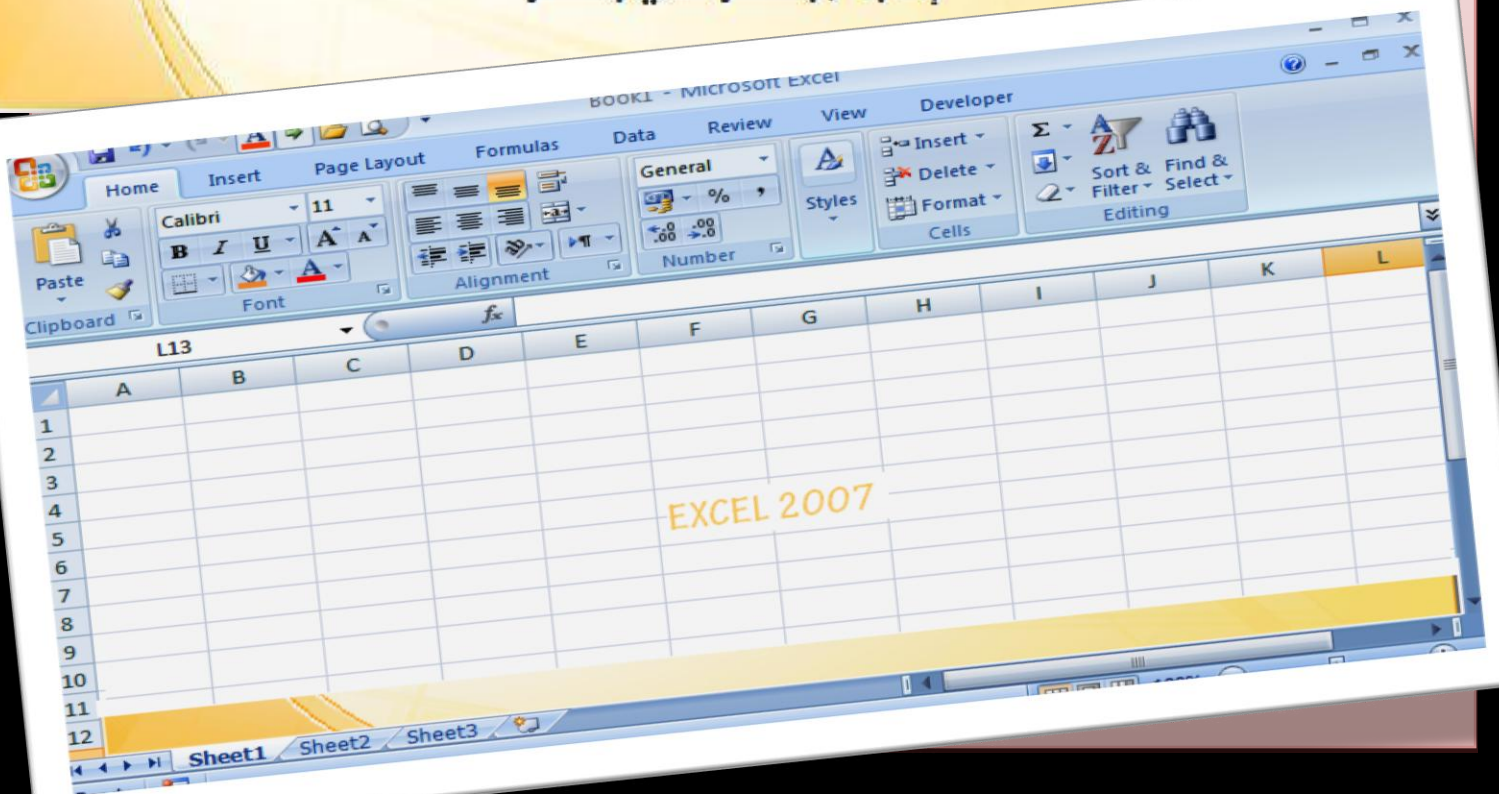
تطبيقات اكسل ٢٠٠٧

By: Alkhader Ali Alkhaden



Office Excel. 2007

إعداد / الخضر علي الخضر



تطبيقات اكسل 2007

النسخة الثانية

إعداد وترتيب

Alkhader Ali Alkhader

Copyright with Author

مفروق الطباعة محفوظة لدى المؤلف

1432 هـ - 2011 م

المحتويات

5	مقدمة في برنامج مايكروسوفت اكسل 2007
6	الفصل الأول
7	تشغيل برنامج الإكسل 2007
8	الشاشة الأفتتاحية للبرنامج
8	شريط برنامج اكسل 2007
9	حفظ المستند وإنهاء البرنامج 2007
9	طريقة حفظ المستند
10	حفظ المستند بكلمة سر Pass Word
11	تغيير اسم الصفحات داخل المستند
11	نقل صفحة من مستند الى مستند اخر او نسخها
12	اخفاء صفحه داخل مستند واطهارها
12	للتكبير وتصغير رؤية الصفحه
12	دمج الخلايا
13	الفصل الثاني
14	عملية الجمع والطرح والقسمه والضرب يدوياً
15	كيف تحسب عدد أيام عمرك
15	تحويل الوقت الى دقائق
16	لمعرفة الوقود المستهلك
16	لمعرفة عدد الإنتاج اليومي
17	لمعرفة عدد الإنتاج اليومي
17	تحويل الحروف الإنجليزية من الحروف الصغيرة الى كبيره
18	تحويل الحروف الإنجليزية من الحروف الكبيره الى حروف صغيره
18	تحويل الحروف الإنجليزية الى الأنسب والمعتد رسمياً في الرسائل
19	حذف الفراغات الزائده المتواجده بين الكلمات
19	اظهار البيانات كرسوم بياني
20	لمعرفة الوقت الحالي
20	لمعرفة عمر الموظفين
21	بمعرفة كيفية احتساب نتائج ومعدلات نتائج الطلاب في المدارس
22	قائمة الإسقاط من Data Validation

التنبيه بعدم تكرار القِيم

الفصل الثالث

تطبيق رقم (1)

تطبيق رقم (2)

تطبيق رقم (3)

تطبيق رقم (4)

تطبيق رقم (5)

تطبيق رقم (6)

تطبيق رقم (7)

تطبيق رقم (8)

تطبيق رقم (9)

تطبيق رقم (10)

يتبع تطبيق رقم (10)

تطبيق رقم (11)

تطبيق رقم (12)

23

24

25

26

27

28

29

30

31

32

33

34

35

36

37



Alkhader Ali Alkhader

Copyright with Author

بسم الرحمن الرحيم

مقدمة في برنامج مايكروسوفت اكسل 2007

مقدمة بسيطة في الجداول الإلكترونية Excel 2007

الإكسل هو أحد التطبيقات الواسعة الشهرة في مجال الجداول الإلكترونية وهي تعتبر قطاع هام من قطعات التطبيقات المكتبية الكثيرة الآستخدام ، وتتيح لنا هذه التطبيقات إنشاء جداول تخزن بها عدد هائل من المعلومات في صور مختلفة بحيث يمكن لتلك المعلومات أن ترتبط فيما بينها بعلاقات معقدة ، والجداول الإلكترونية أكثر شمولاً من قواعد البيانات حيث تتيح لنا ربط البيانات بسهولة أكثر وإنشاء عدد هائل من العلاقات داخلها ، كما أنها أسهل في الآستخدام .

هذا البرنامج واحد من برامج Microsoft Office والذي يقوم بإجراء العمليات الحسابية مثل الجمع والطرح... الخ، ليس هذا فحسب بل يمتد ليشمل إجراء العمليات الحسابية المعقدة .

الهدف من الملزمه :

اقتناء الفكره والمهارات في استخدام الاكسل والمعادلات بفعاليه .

يحتوي هذا الكتاب على ثلاثة فصول

الفصل الأول : أساسيات اكسل 2007

الفصل الثاني : المعادلات الحسابية

الفصل الثالث : تطبيقات اكسل 2007

الفصل الأول

أساسيات للمبتدئين

● تشغيل برنامج الإكسل 2007

● الشاشة الأفتتاحية للبرنامج

● أشرطة البرنامج

● حفظ المستند وإنهاء البرنامج

● حفظ المستند بكلمة سر "Pass Word"

● تغيير اسم الصفحات داخل المستند

● نقل صفحة من مستند الى مستند اخر

● اخفاء صفحه داخل مستند واطهارها

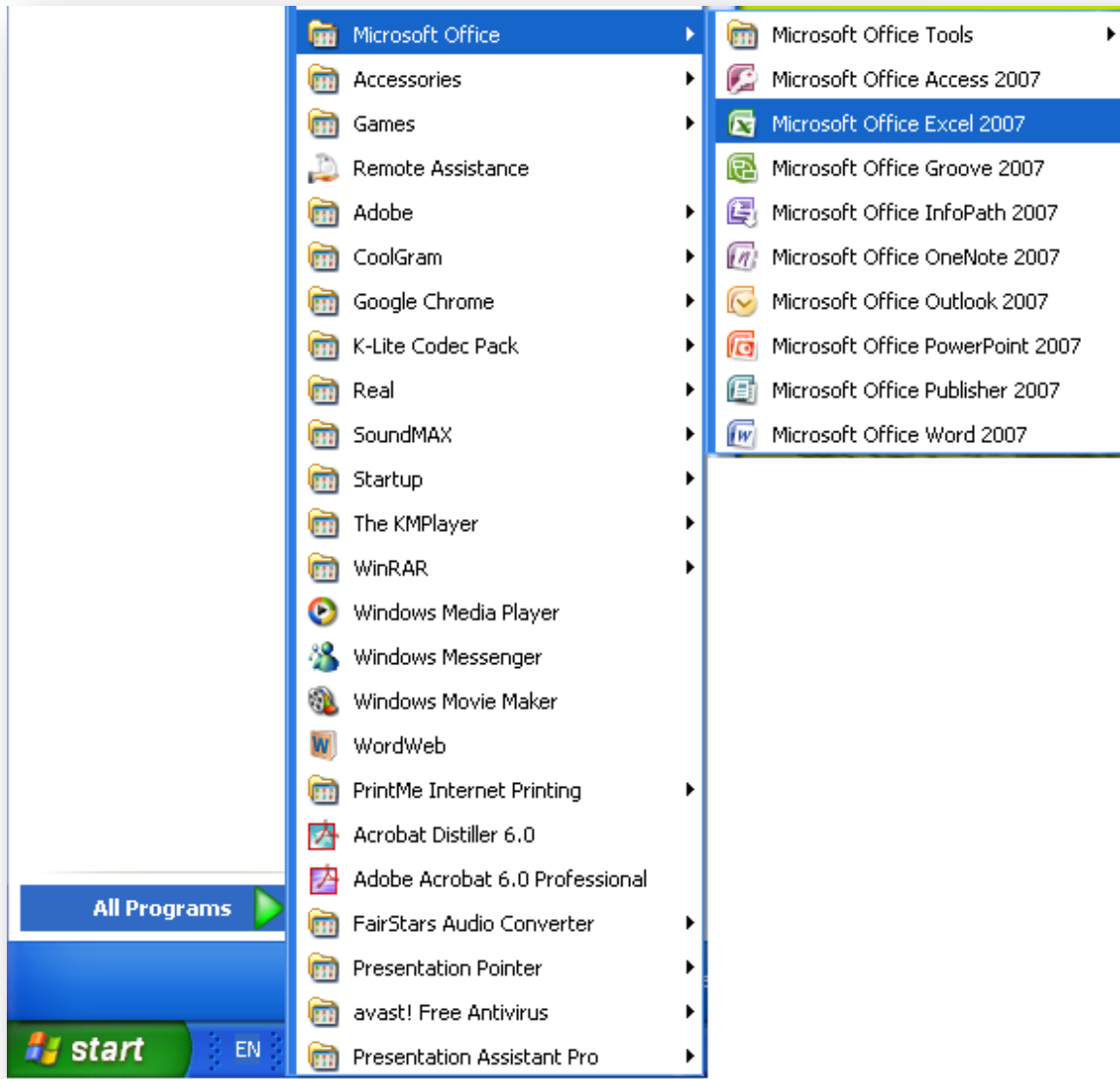
● للتكبير وتصغير رؤية الصفحه

Alkhader Ali Alkhader

Copyright with Author

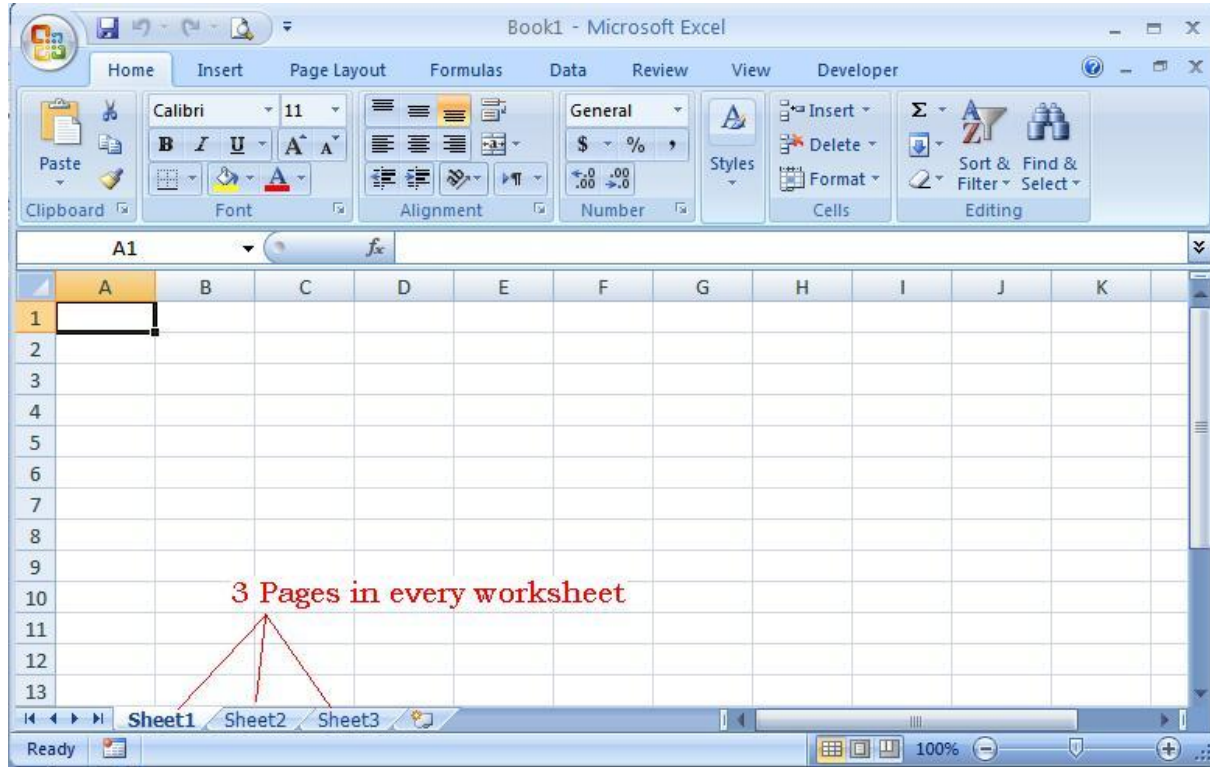
تشغيل برنامج الإكسل 2007

من قائمة (start) اختر (All Programs) ثم اختر (Microsoft Office) من القائمة التي تظهر اختر Microsoft Office Excel 2011.



وبهذه الطريقة يتم فتح برنامج الإكسل حسب الطريقة الموضحة في الصورة اعلاه.

الشاشة الأفتحائية للبرنامج



يسمى المستند المبين اعلاه بالـ Book وكل Book "كتاب" يحتوي على ثلاث صفحات وبأمكاننا اضافة صفحات وذلك بالضغط على **Ctrl+N**.

Copyright with Author

شريط برنامج اكسل 2007

تنقسم أوامر شريط برنامج الإكسل الى سبعة اقسام:

(Home, Insert, Page Layout, Formulas, Data, Review, and View)



حفظ المستند وإنهاء البرنامج 2007

قم بكتابة اسم موظف ورقمه الوظيفي ومسمى وظيفته وتاريخ التحاقه بالعمل في خلايا حسب الصورة الموضحة وعند الانتهاء من

	F	G	H	I
1				
2	ID	Employe Name	Hire Date	Job Title
3	H-001	Ali Ahmed Hamood	08/19/2006	Guard
4	H-002	Ali Alkhader Ali	08/18/2007	Leader
5	H-003	Haseeb Abduh	05/09/2009	Administrator
6	H-004	Saleem A.Aziz	08/10/2011	Foremen
7	H-005	Waleed Mohammed	02/22/2011	Administrator
8	H-006	Omer A.Aziz	08/18/2011	Web Devloper

كل خلية اضغط على الزر Enter في لوحة المفاتيح للانتقال تلقائياً الى الخلية الأخرى وبأمكانك الانتقال بين الخلايا بالضغط على الخلية المراد الكتابة فيها بالماوس او

النتقل بالأسهم في لوحة المفاتيح.

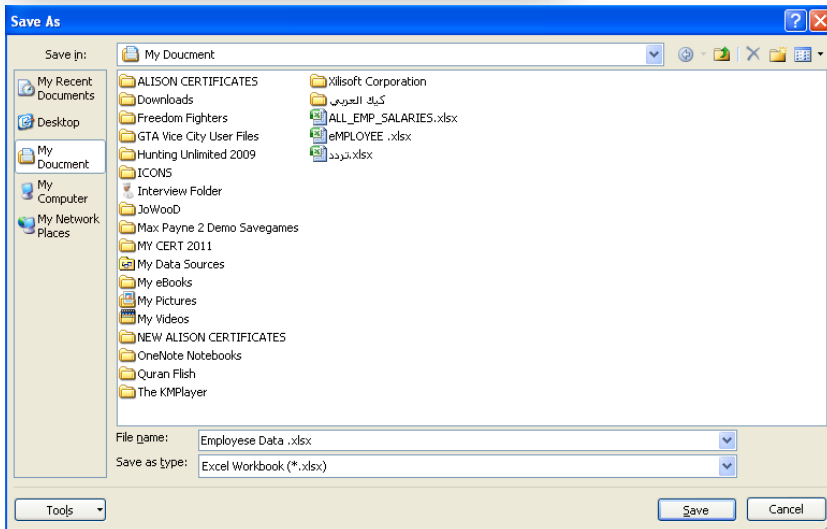
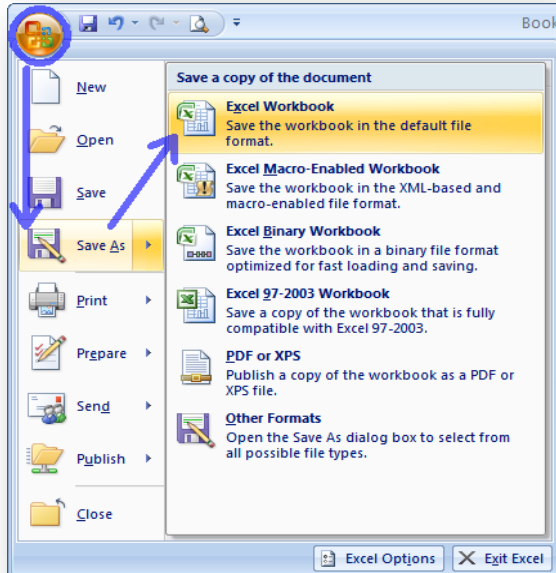
بعد ان تتم عملية الإدخال قم بحفظ المستند.

طريقة حفظ المستند

وذلك من علامة الأوفس الموضحة على شريط

البرنامج ومنه اختر

Save As ثم Excel Workbook



ستظهر لاحقاً الشاشة التالية واحفظه في الماكن المراد ان تحتفظ به وسميع على سبيل المثال Employee Data ثم اختر على Save لحفظ المستند.

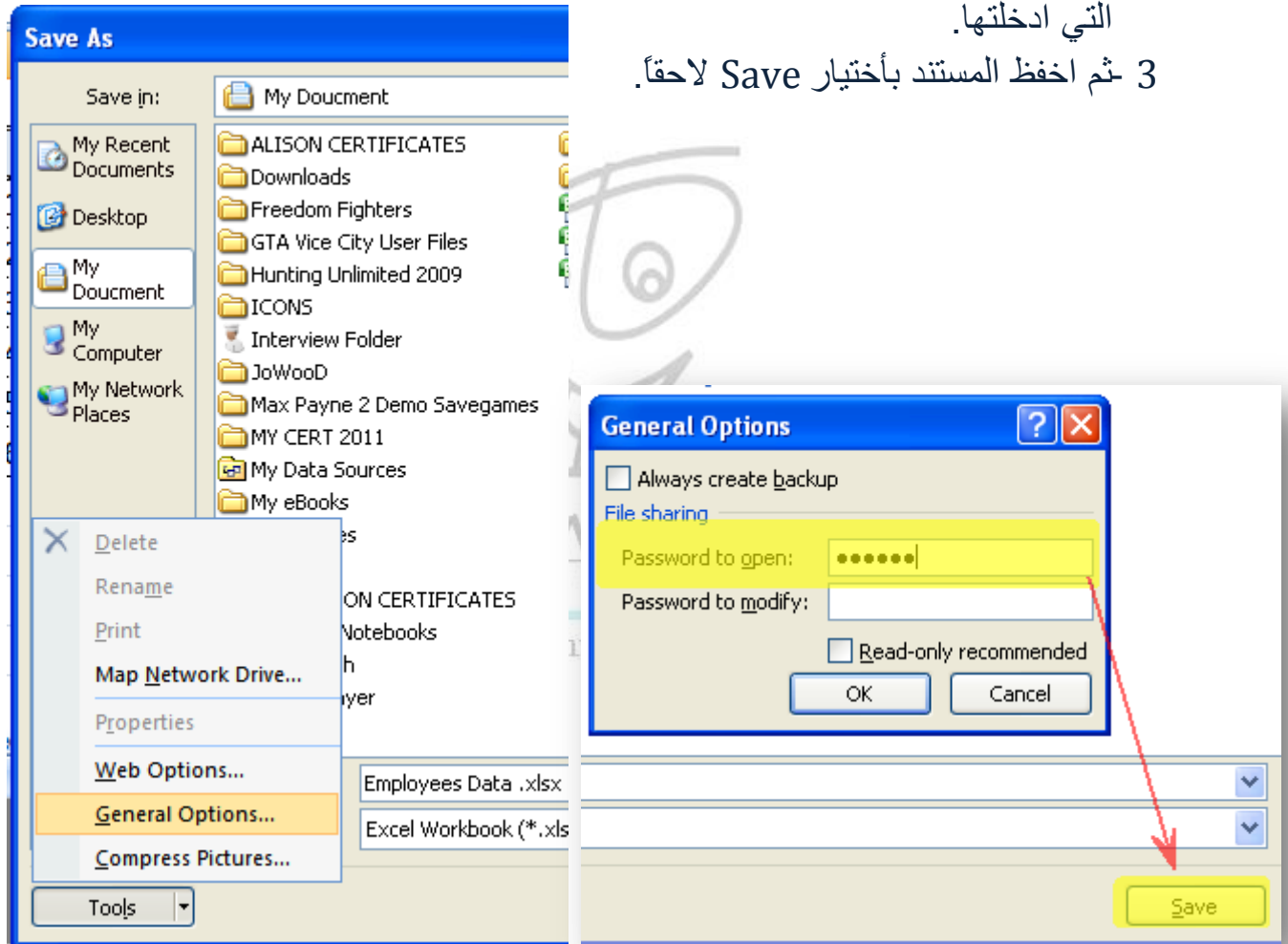
حفظ المستند بكلمة سر Pass Word

يتطلب الأمر منك أحياناً استخدام كلمة سر وذلك من أجل أمن وسرية المعلومات التي لديك تقادياً من الإطلاع عليها او التعديل فيها.

للقيام بالعملية اتبع الخطوات التالية:

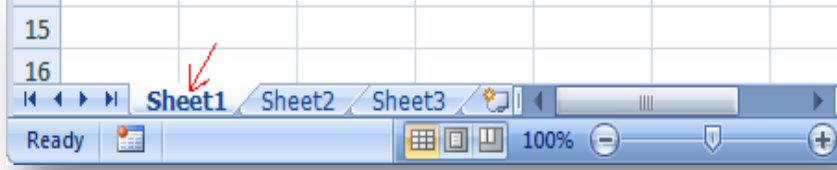
- 1- اتبع طريقة حفظ المستند وقبل القيام بالضغط على زر الحفظ اذهب زر أدوات Tools
- 2- اضغط على زر Tools ومنه General Option ثم ادخل كلمة السر وسيقوم البرنامج بطلب منك إعادة ادخال كلمة السر مرة اخرى لتأكد من صحة كلمة السر التي ادخلتها.

3 ثم اخفظ المستند بأختيار Save لاحقاً.



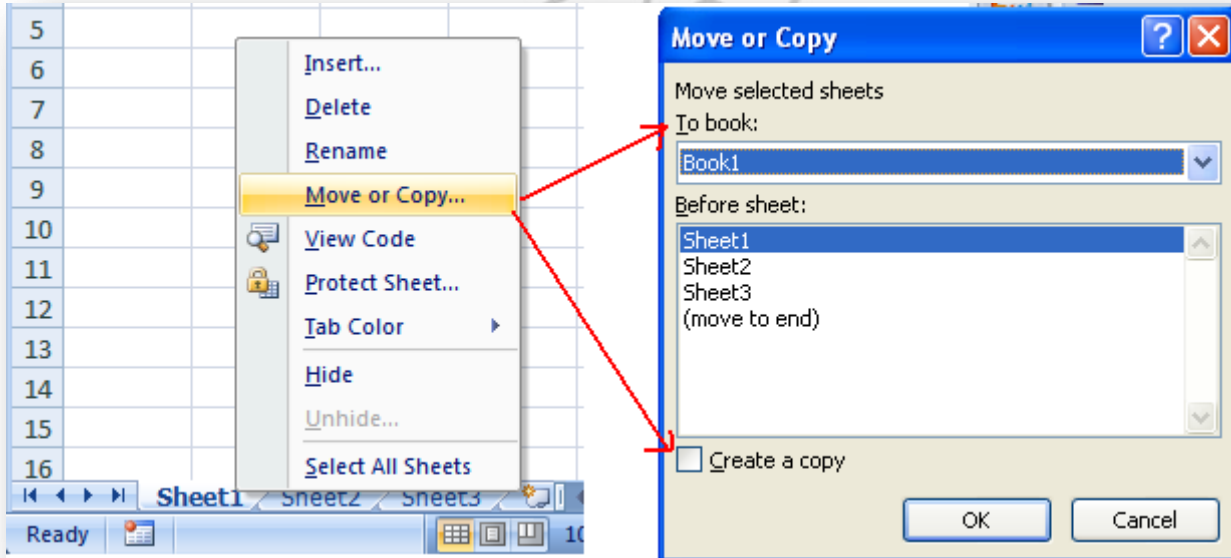
تغيير اسم الصفحات داخل المستند

بإمكانك تغيير اسم الصفحات في مستند الإكسل وذلك بالضغط على Sheet مرتين متتاليتين بالماوس.

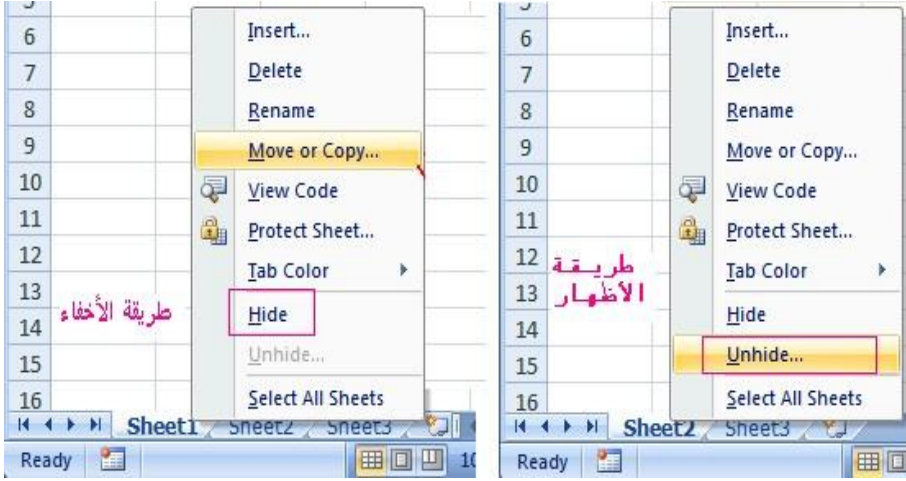


نقل صفحة من مستند الى مستند اخر او نسخها

يمكنك نقل صفحة من اي مستند او نسخة منها وذلك بأن تذهب الى الصفحة المراد نقلها ومن ثم الضغط على الماوس باليمين وستظهر الشاشة الموضحة ادناه.



اخفاء صفحه داخل مستند و اظهارها



نختار كلمة اخفاء Hide
يتسنى لنا اخفاء اي صفحة
نريدها ونفس الطريقة نتبع
للأظهارها. أنظر الصورة
للتوضيح.



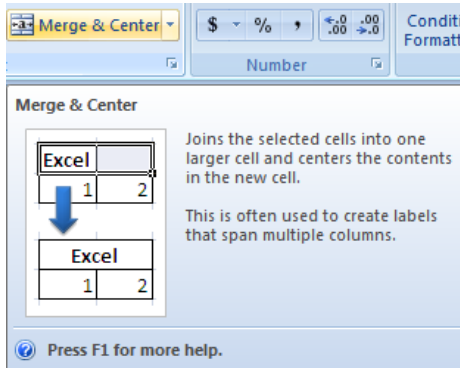
للتكبير وتصغير رؤية الصفحة

يمكنك تكبير وتصغير صفحة الإكسل كي تتمكن
من رؤية الخلايا بشكل اكبر و اوضح وذلك من
شريط المبين في اسفل الصفحة حسب الصور.

Alkhader Ali Alkhader

Copyright with Author

دمج الخلايا



يتطلب الأحيان منا ان نقوم بدمج خليتين او اكثر ونجعلها
خلية واحده وذلك عن طيق تضليل الخلايا المراد دمجها
ومن ثم اختيار زر الدمج حسب التوضيح في الصورة.

الفصل الثاني

المعادلات الحسابية



- عملية الجمع والطرح والقسمه والضرب
- تطبيقات جاهزه

Alkhader Ali Alkhader

Copyright with Author

عملية الجمع والطرح والقسمه والضرب يدوياً

1 عملية الجمع

No 1	No 2	No 3	طرق عملية الجمع
100	100	100	= 100+100+100
100	100	100	=SUM(B4:D4)

2 عملية الطرح

No 1	No 2	No 3	عملية الطرح
100	100	100	= 100-100-100

3 عملية الضرب

No 1	No 2	No 3	عملية الضرب
100	100	100	= 100*100*100

4 عملية القسمة

No 1	No 2	عملية القسمة
300	100	= 300/100

كيف تحسب عدد أيام عمرك

- 1- ادخل البيانات الخاصة بك
- 2- ادخل المعادلة التاليه $=B\$1-B5$
- 3- اضغط الزر Enter
- 4- ضلل الخلايا التي ستظهر فيها النتائج ثم اذهب الى Format Cell ثم اختر General
- 5- اضغط Enter

C5			fx	=B\$1-B5
	A	B	C	
1	Today :	19/08/2011		
2				
3	كيف تحسب عدد ايام حياتك وغيرك			
4	<u>Friend</u>	<u>Birthday</u>	<u>Day up today</u>	
5	Omer	08/06/1987	8838	
6	Ahmed	05/05/2000	4123	
7	Ali	16/01/1982	10807	
8	Rashed	07/04/1977	12552	
9	Fahed	08/04/1990	7803	
10				

Alkhader Ali Alkhader

Copyright with Author

تحويل الوقت الى دقائق

- 1- ضلل الخلايا من B2:B6
- 2- ادخل المعادله التاليه $=A2*24*60$
- 3- اضغط Ctrl+Enter
- 4- ضلل الخلايا كم B2:B6 ثم اضغط عليها بالماوس الزر اليمين واختر Format Cell ثم من القائمه اختر .General
- 5- اضغط Enter

B2			fx	=A2*24*60
	A	B	C	
1	Time	minutes		
2	12:45	765		
3	15:55	955		
4	8:30	510		
5	9:30	570		
6	10:01	601		
7				
8				

لمعرفة الوقود المستهلك

- 1 - ضلل الخلايا المراد ظهور النتائج فيها B5:D8
- 2 - اكتب المعادلة التاليه =B5/C5
- 3 - اضغط الزر Ctrl + Enter
- 4 - اضغط Enter

	A	B	C	D
1				
2				
3				
4	Date	Miles	Gallons	miles per Gallon
5	9/29/2011	505	30	16.83
6	9/19/2011	560	31	18.06
7	10/20/2011	550	29	18.97
8	11/21/2011	499	30.5	16.36

لمعرفة عدد الإنتاج اليومي

- 1 - اكتب في الخليه B1 التاريخ (مثلاً 2004/04/14)
- 2 - اكتب في الخليه B2 التاريخ (مثلاً 2011/80/18)
- 3 - اكتب في الخليه B3 عدد الإنتاج مثلاً (7000)
- 4 - ادخل المعادله التاليه في الخليه المراد ظهور النتيجة فيها =B3/(B2-B1)
- 5 - اضغط الزر Enter

Copyright with Author

	A	B
1	Starting Date	11/13/2004
2	Ending Date	10/18/2006
3	Out Put الإنتاج	55900
4		
5	Average output per day =	79

لمعرفة عدد الأنتاج اليومي

- 1 - ادخل في الخليه B1 الضريبيه، مثلاً \$33
- 2 - ادخل في الخليه B2 الدخل، مثلاً \$3500
- 3 - ادخل في الخليه B3 المعادلة التاليه $B2*B1$ وذلك لمعرفة ضريبة الدخل.
- 4 - ادخل في الخليه B4 المعادلة التاليه $B2-B1$
- 5 - اضغط Enter

B4		fx	=B2-B3
	A		B
1	Tax		25%
2	income		\$ 350.00
3	Tax amount		\$ 1.16
4	net income		\$ 348.85

تحويل الحروف الإنجليزية من الحروف الصغيرة الى كبيره

- 1 - اكتب اي جمل انجليزية بالـ Small في الخلايا من A4:A8
- 2 - اذهب الى الخلايا التي تود ان تظهر النتائج فيها ولتكن B4:B8
- 3 - اكتب المعادلة التاليه $=UPPER(A4)$
- 4 - اضغط Ctrl+Enter

Alkhader Ali Alkhader

Copyright with Author

B4		fx	=UPPER(A4)
	A		B
1	To convert a text string to uppercase		
2			
3	old text		New Text
4	Ahmed Hussien Ali		AHMED HUSSIEN ALI
5	Please Bring me the pen		PLEASE BRING ME THE PEN
6	do you have free time?		DO YOU HAVE FREE TIME?
7	I am so sorry to ...		I AM SO SORRY TO ...
8	don't worry man		DON'T WORRY MAN
9			

تحويل الحروف الإنجليزية من الحروف الكبيرة الى حروف صغيرة

- 1- اكتب اي جمل انجليزية بالـ Capital في الخلايا من A4:A8
- 2- اذهب الى الخلايا التي تود ان تظهر النتائج فيها ولتكن B4:B8
- 3- اكتب المعادلة التاليه =LOWER(A4)
- 4- اضغط Enter

B4		fx =LOWER(A4)	
	A	B	
1		To convert a text string to lowercase:	
2			
3	old text	new text	
4	Hello	hello	
5	THAT'S ME	that's me	
6	YOU KNOW ME WELL	you know me well	
7	CAPITAL	capital	
8	USA	usa	
9			

تحويل الحروف الإنجليزية الى الأنسب والمعتمد رسمياً في الرسائل

- 1- اذهب الى الخلايا التي تود ان تظهر النتائج فيها ولتكن B4:B8
- 2- اكتب المعادلة التاليه =PROPER (A4)
- 3- اضغط Enter

B4		fx =PROPER(A4)	
	A	B	
1		To convert a text string to proper case:	
2			
3	old text	new text	
4	hello	Hello	
5	THAT'S ME	That'S Me	
6	YOU KNOW ME WELL	You Know Me Well	
7	cApital	Capital	
8	JhON SMITH	Jhon Smith	
9			

حذف الفراغات الزائدة المتواجده بين الكلمات

- 1- اذهب الى الخلايا التي تود ان تظهر النتائج فيها ولتكن B4:B7
- 2- اكتب المعادلة التاليه =TRIM(A4)
- 3- اضغط Enter

B4		fx =TRIM(A4)	
	A	B	
1	delete unneeded spaces from text:		
2			
3	Old Text	New Text	
4	I am here for ten munites	I am here for ten munites	
5	Yes, You did.	Yes, You did.	
6	14/14/2011	14/14/2011	
7	123 for you	123 for you	
8			

Alkhader Ali Alkhader اظهار البيانات كرسوم بياني

- 1- اكتب ارقام في الخلايا التاليه A3:A8
- 2- اكتب المعادلة التاليه =REPT("I",A3) في الخليه B3 ثم اضغط Enter

B3		fx =REPT("I",A3)	
	A	B	
1			
2	No	Data as chart	
3	1	I	
4	10		
5	20		
6	30		
7	40		
8	50		
9			

لمعرفة الوقت الحالي

اكتب في اي خليه المعادله التاليه

Enter =now() ثم اضغط

او مباشرة اضغط الأزرار التاليه في
لوحة المفاتيح

Ctrl+Shift+;

	A	B
1	8/19/2011 23:13	
2		
3	<u>Or You can press Ctrl+Shift+;</u>	
4		

لمعرفة عمر الموظفين

1- في العمود A اكتب اسماء الموظفين

2- في العمود B اكتب تاريخ ميلاد الموظفين

3- في العمود C اكتب تاريخ اليوم الحالي لمعرفة العمر حتى التاريخ الحالي.

4- في العمود D اكتب المعادله التاليه **= YEARFRAC(B3,C3,0)**

5- اضغط Enter

	A	B	C	D
1				
2	Employee	Birthday	Today	age
3	Rashed	1/30/1990	8/19/2011	22
4	Waleed	5/30/1977	8/19/2011	34
5	Haseeb	1/4/1987	8/19/2011	25
6	Nori	5/8/1997	8/19/2011	14
7	Alkhader	1/16/1984	8/19/2011	28
8	Ali	9/26/1986	8/19/2011	25
9				

بمعرفة كيفية احتساب نتائج ومعدلات نتائج الطلاب في المدارس

1- معادلة الجمع =SUM(C2:G2) ثم اضغط الزر Enter

2- معادلة المتوسط =Average(C2:G2) ثم اضغط الزر Enter

3- معادلة معرفة اعلى مادة =Max(C2:G2) ثم اضغط زر Enter

4- معادلة معرفة اقل مادة =Min(C2:G2) ثم اضغط زر Enter

5- معادلة معرفة نتائج الطلاب =if(K3>=50,"Pass","Failed")

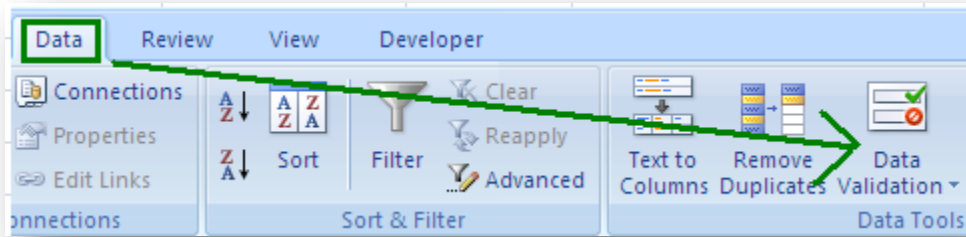
ثم اضغط زر Enter

L2												
	A	B	C	D	E	F	G	H	I	J	K	L
1												
2	No	Student	Win	Word	Excel	P~point	Internet	Sum	Ave	Max	Min	Result
3	1	Ahmed	70	77	80	82	96	405	81	96	70	Pass
4	2	Saleem	80	82	97	90	95	444	88.8	97	80	Pass
5	3	Qasem	60	70	75	40	60	305	61	75	40	Failed
6	4	Ali	80	91	50	50	90	361	72.2	91	50	Pass
7	5	Reashed	60	75	75	33	80	323	64.6	80	33	Failed
8												

Alkhader Ali Alkhader

Copyright with Author

قائمة الإسقاط من Data Validation



	A	B	C	D	E	A	B	C
1								
2								
3	Names	Job Title		قائمة إسقاط Drop Menu				
4	Ahmed	Teach						
5	Saleem	Manager						
6	Sami	Administrator						
7	Alkhader	Leader						

Data Validation

Settings | Input Message | Error Alert

Validation criteria

Allow: List Ignore blank 1

Apply these changes to all other cells with the same settings

Clear All | OK | Cancel

Data Validation

Settings | Input Message | Error Alert

Validation criteria

Allow: List Ignore blank 2

Data: between In-cell dropdown

Source: =\$A\$4:\$A\$7

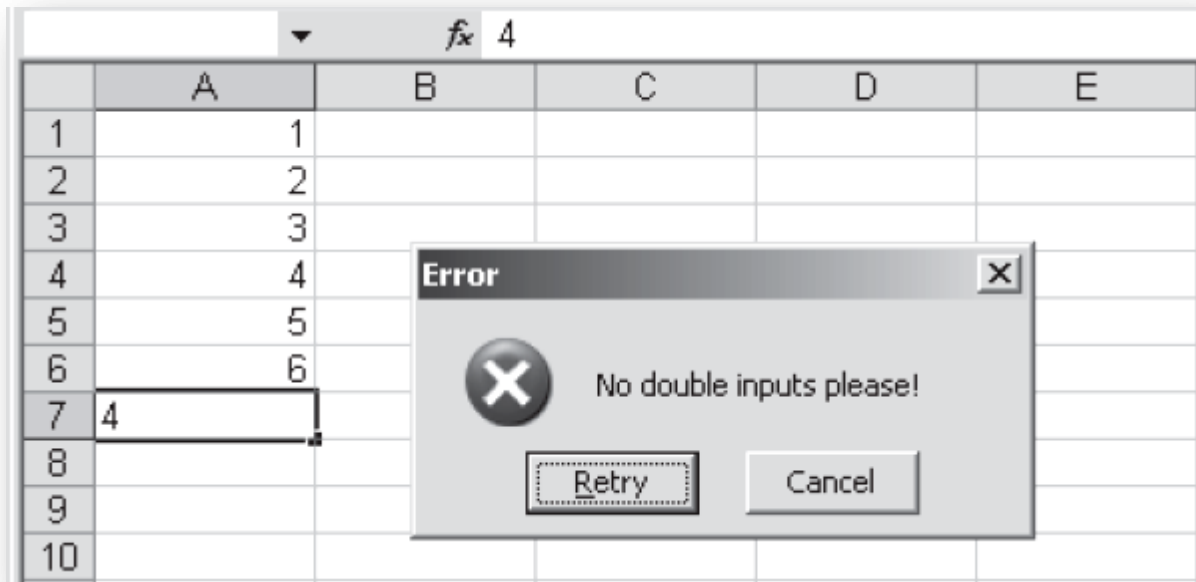
Apply these changes to all other cells with the same settings

Clear All | OK | Cancel

	A	B	C	D
1				
2				
3	Names	Job Title		قائمة إسقاط Drop Menu
4	Ahmed	Teach		<div style="border: 1px solid black; padding: 2px;"> Ahmed Saleem Sami Alkhader </div>
5	Saleem	Manager		
6	Sami	Administrator		
7	Alkhader	Leader		

التنبية بعدم تكرار القيم

- 1- اختر الخلايا من A1:A100
- 2- من قائمة Data اختر Validation
- 3- من قائمة الإسقاط اختر Custom
- 4- في صندوق المعادله اكتب المعادله التاليه $=\text{Countif}(\$A\$1,A1)=1$
- 5- اختر Error Alert واكتب فيها **No Double inputs Please**
- 6- ثم اضغط Enter



Copyright with Author

□ الفصل الثالث

□ تطبيقات اكسل

□

Alkhader Ali Alkhader

Copyright with Author

تطبيق رقم (1)

أقل راتب	أعلى راتب	صافي الراتب	إجمالي الراتب	السلف	غلاء المعيشه	بدلات	الراتب	الاسم
				12000	3000		40,00 0	علي سليم علي حمود
				5000	3000		35,00 0	عبدالملك عبدالله حسن
				10000	3000		25,00 0	فهد عبدالعزيز حسين
				6000	3000		13,00 0	محمد علي سنان
				2000	3000		12,00 0	مشير توفيق حميد

المطلوب إيجاد التالي:

(1) إيجاد سعر البدلات بعد خصم 5% من الراتب.

(2) إيجاد إجمالي الراتب.

(3) إيجاد صافي الراتب.

(4) ماهو أعلى راتب.

(5) ماهو أقل راتب.

Alkhader Ali Alkhader

Copyright with Author

تطبيق رقم (2)

الاسم	قران	اسلاميه	انجليزي	رياضيات	اجتماعيات	علوم	فيزيا	أحياء
صالح	99	14	50	98	55	45	80	80
محسن	77	100	77	97	98	78	59	69
سالم	90	58	48	68	67	67	65	59
مازن	49	78	64	86	88	39	69	82
طارق	49	100	87	89	51	72	89	94
مشير	100	99	98	79	79	80	67	80
وليد	77	100	100	83	88	79	77	83
حسيب	100	96	98	78	79	77	59	80
المجموع								
النتيجة								
المعدل								
اعلى درجة								
اقل درجة								

المطلوب إيجاد التالي:

- 1) مجموع المواد الدراسيه لكل طالب.
- 2) نتيجة المعدل المواد الدراسيه.
- 3) نتائج الطلاب (الناجحين والراسبين).
- 4) أعلى درجة حصل عليها كل طالب.
- 5) أقل درجة حصل عليها كل طالب.

تطبيق رقم (3)

الاسم	الراتب	التخصص	بدل موصلات	بدل التخرج	غلاء المعيشة	تقاعد	دمغه	أستحقاقات	خصميات	صافي الراتب
علوان	20,000	بكالوريوس								
طلال	25,000	ماجستير								
سليم	30,000	ماجستير								
حسيب	45,000	دكتوراه								
محمد	15,000	دبلوم								
فهد	12,500	دبلوم								

المطلوب التالي:-

1- احتساب بدل التخرج لكل موظف بحسب تخصصه:

أ) إذا كان التخصص (دكتوراه) فأن بدل التخرج 10,000

ب) إذا كان التخصص (ماجستير) فأن بدل التخرج 8,000

ج) إذا كان التخصص (بكالوريوس) فأن بدل التخرج 6,500

د) إذا كان التخصص (دبلوم) فأن بدل التخرج 4,500

2- احسب :
Alkhader Ali Alkhader

أ) غلاء المعيشة = 12% في الراتب الأساسي

ب) بدل موصلات = 10% في الراتب الأساسي

ت) التقاعد = 5% في الراتب الأساسي

ث) دمغه = 2% في الراتب الأساسي

3) إيجاد الأستحقاقات

الأستحقاقات هي (الراتب الأساسي + بدل موصلات + بدل تخرج + بغلاء معيشة)

4) إيجاد الخصميات

الخصميات هي (تقاعد و الدمغه)

5) صافي الراتب

صافي الراتب هو (الأستحقاقات - الخصميات).

تطبيق رقم (4)

الباقي	عمولة الموظف	إجمالي السعر	سعر الوحدة	إجمالي الكمية	معدل البيع اليومي	الكمية المباعة خلال الأسبوع						الصف
						الخميس	الأربعاء	الثلاثاء	الاثنين	الأحد	السبت	
			850			45	22	22	50	25	20	A
			1,200			53	20	12	52	23	35	B
			25,000			36	25	5	62	32	25	C
			27,000			32	26	8	42	15	25	D
			1,500			35	24	62	42	12	27	E
			650			13	25	32	20	15	41	F

المطلوب إيجاد التالي:-

1 - عمولة الموظف:

- (أ) إذا كان إجمالي الكمية المباعة اكبر من أو يساوي 200 فإن معدل العمولة 15% من إجمالي السعر.
- (ب) إذا كان إجمالي الكمية المباعة اكبر من أو يساوي 150 فإن معدل العمولة 10% من إجمالي السعر.
- (ت) إذا كان إجمالي الكمية المباعة اكبر من أو يساوي 100 فإن معدل العمولة 5% من إجمالي السعر.

2 - معدل بيع الكمية المباعة خلال السبوع.

3 - احتساب إجمالي الكمية المباعة خلال الأسبوع.

4 - احتساب إجمالي الكمية (إجمالي الكمية X سعر الوحدة)

5 - احتساب الباقي "الصافي" (إجمالي السعر - عمولة الموظف)

تطبيق رقم (5)

الصنف	حجم إنتاج البرميل	سعر البرميل بدولار	إجمالي السعر	تكاليف الشحن	عائد الشركة	تكاليف عامة	إجمالي صافي البيع	صافي البيع للبرميل
تكساس	6,000,000	28.7						
دبي	7,500,000	28						
عمان	8,000,000	27.8						
عربي خفيف	9,000,000	27						

المطلوب إيجاد التالي:-

- 1- إيجاد (عائد الشركة) علماً بأن عائد الشركة المستخرج للنفط هو:
 - إذا كان نوع النفط (تكساس) فإن عائد الشركة 15% من إجمالي السعر.
 - إذا كان نوع النفط (دبي) فإن عائد الشركة 12% من إجمالي السعر.
 - إذا كان نوع النفط (عمان) فإن عائد الشركة 10% من إجمالي السعر.
 - إذا كان نوع النفط (عربي خفيف) فإن عائد الشركة 8% من إجمالي السعر.
- 2- تكاليف الشحن = 25% من إجمالي السعر
- 3- تكاليف عامه = 10% من إجمالي السعر.
- 4- إجمالي السعر (حجم إنتاج البرميل X سعر البرميل بدولار)
- 5- صافي البيع الإجمالي (عائد الشركة + تكاليف عامه + تكاليف الشحن)
- 6- صافي البيع للبرميل (صافي البيع للبرميل / حجم إنتاج البرميل)

تطبيق رقم (6)

اسم الطالب	المواد الدراسية						المعدل
	اسلامية	عربي	رياضيات	فيزياء	كيمياء	أحياء	
محمد الحبابي	90	98	97	80	78	52	87
صلاح عبده	100	95	96	95	84	54	87
جمال المجيد	95	89	98	85	78	75	84
وليد بجاش	98	89	86	65	92	81	52
علوان علي	92	80	92	85	85	85	82
حسيب سالم	91	85	90	95	95	89	55

المطلوب إيجاد التالي:-

(1) حدد المقبول والغير مقبول حسب شروط الكليات المبينه ادناه:-

- أشرتتت الدراسات الأسلامية قبول الطالب إذا حصل على درجة اكبر أو يساوي 95% في الأسلاميه.
- أشرتتت كلية الطب قبول الطالب إذا حصل على درجة اكبر أو يساوي 90% في الكيمياء والأحياء.
- أشرتتت كلية الهندسة قبول الطالب إذا حصل على درجة اكبر أو يساوي 85% في الرياضيات والفيزياء.

(2) حدد المنح على أن تتوفر الشروط التاليه في الطالب:-

- أن يكون معدل الطالب اكبر او يساوي 95% الأسلاميه.
- أن يكون معدل الطالب اكبر او يساوي 90% في الكيمياء والأحياء.
- أن يكون معدل الطالب اكبر او يساوي 85% في الرياضيات والفيزياء.

(3) المعدل (مجموع المواد على عدد المواد)

تطبيق رقم (7)

الاسم	الراتب	الضريبة	أيام الغياب	خصمات الغياب	أجمالي الخصمات	صافي الراتب
محمد الحبابي	20,000		2			
وليد السنباني	25,000		1			
فهد عبدالعزيز	35,000		0			
علي سليم	37,000		4			
عبدالله صالح	15,000		5			

المطلوب إيجاد التالي:-

1) علماً بأنه إذا كان راتب الموظف

أقل أو يساوي 10,000 ريال يعفى من الضريبة.
أقل أو يساوي 15,000 ريال تكون الضريبة 10% من الراتب.
أقل أو يساوي 20,000 ريال تكون الضريبة 12% من الراتب.
أقل أو يساوي 25,000 ريال تكون الضريبة 14% من الراتب.
أقل أو يساوي 30,000 ريال تكون الضريبة 18% من الراتب.
أعلى أو يساوي 35,000 ريال تكون الضريبة 20% من الراتب.

2) خصمات الغياب

علماً بأن الموظف - إذا تغيب أقل من 3 أيام فإنه يخصم 2% X الراتب X أيام الغياب
// // - إذا تغيب أقل من 5 أيام فإنه يخصم 4% X الراتب X أيام الغياب
// // - إذا تغيب أكثر من 5 أيام فإنه يخصم 5% X الراتب X أيام الغياب

3) إجمالي الخصمات

خصمات الغياب + الضريبة = إجمالي الخصمات

4) صافي الراتب

إجمالي الخصمات - الراتب = صافي الراتب

تطبيق رقم (8)

ضريبة المبيعات	إجمالي المبيعات	قيمة مبيعات المعرض \$			أجمالي المستودعات	البضائع المخزونه في المستودع			المنتج
		معرض 3	معرض 2	معرض 1		مستودع 3	مستودع 2	مستودع 1	
		2000	5100	2000		544	100	50	A
		850	2400	1500		21	251	55	B
		300	5000	1200		65	12	62	C
		450	7000	2300		45	22	41	D
		900	2500	2500		65	88	5	E
		780	2300	500		54	66	88	F

المطلوب إيجاد التالي:-

- (1) احسب ضريبة المبيعات على النحو التالي:
- * إذا كان إجمالي المبيعات أكبر من 5,000 فإن الضريبة = 60 دولار
 - * إذا كان إجمالي المبيعات أكبر من 8,000 فإن الضريبة = 90 دولار
 - * إذا كان إجمالي المبيعات أكبر من 10,000 فإن الضريبة = 120 دولار

(2) إجمالي مبيعات المعرض

(3) إجمالي المستودعات

Alkhader Ali Alkhader

Copyright with Author

تطبيق رقم (9)

الاسم	الراتب الأساسي	البدلات	أجمالي الراتب	ضريبة كسب العمل	أيام الغياب	الجزاءات	السلف	الأستقطاعات	صافي الراتب
اركان	15,000	1500			4		3000		
علي	20,000	2000			0		2500		
راشد	18,000	180			3		5000		
بثينه	14,000	1400			10		2000		
رنا	7,500	750			1		0		
بدر	19,500	195			7		5200		

المطلوب إيجاد التالي:-

(1) إجمالي الراتب = الراتب الأساسي + البدلات

(2) الجزاءات = (عدد أيام الغياب ÷ 30) X الراتب الأساسي

(3) الإستقطاعات = تتم ضريبه كسب العمل على الشريحه التاليه :-

إذا كان الراتب الأساسي اق أو يساوي 3000 ريال يصبح الموظف معفياً من الضريبه.

الـ 4,000 الأولى بعد الـ 3,000 10%.

الـ 15,000 الأولى بعد الـ 3,000 15%.

مأزاد عن 22,000 الأولى بعد الـ 3,000 20%.

تطبيق رقم (10)

اسم العامل	حجم المبيعات	معدل الخصم	صافي المبيعات	معدل العمولة	العمولة	الراتب الأساسي	صافي الراتب	صافي الدخل	الأداء
ايمن	10,400					5000			
ياسر	1,200					5000			
علي	75,400					5000			
ناديه	5,000					5000			
صفاء	45,000					5000			

المطلوب إيجاد التالي:-

1) صافي المبيعات = حجم المبيعات - لخصم

2) الخصم = حجم المبيعات X معدل الخصم

3) معدل الخصم = يعتمد على حجم المبيعات كالتوضيح التالي :-

- 10% خصم يعطى للمبيعات التي تجاوزت 80,000 ريال.
- 9% خصم // // // // 40,000 ريال.
- 8% خصم // // // // 20,000 ريال.
- 6% خصم // // // // 10,000 ريال.
- 4% خصم // // // // 5,000 ريال.
- 2% خصم // // // // 1000 ريال.

4) صافي الراتب = الراتب الأساسي + العمولة

5) العمولة = صافي المبيعات X معدل العمولة

6) معدل العمولة = يعتمد على صافي المبيعات :-

- 9% عموله تعطى لصافي المبيعات الذي تجاوزت 50,000 ريال
- 8% عموله تعطى لصافي المبيعات الذي تجاوزت 40,000 ريال
- 7% عموله تعطى لصافي المبيعات الذي تجاوزت 30,000 ريال
- 6% عموله تعطى لصافي المبيعات الذي تجاوزت 20,000 ريال
- 5% عموله تعطى لصافي المبيعات الذي تجاوزت 15,000 ريال
- 4% عموله تعطى لصافي المبيعات الذي تجاوزت 10,000 ريال
- 3% عموله تعطى لصافي المبيعات الذي تساوي او أقل من 10,000 ريال

يتبع تطبيق رقم (10)

(7) الأداء = يعتمد الأداء على صافي الراتب حسب التوضيح التالي:-

- يعتبر الأداء (ممتاز) إذا تجاوز صافي الراتب 10,000 ريال
- يعتبر الأداء (جيد جداً) إذا تجاوز صافي الراتب 8000 ريال
- يعتبر الأداء (جيد) إذا تجاوز صافي الراتب 3000 ريال
- يعتبر الأداء (متوسط) إذا تجاوز صافي الراتب 1000 ريال
- يعتبر الأداء (ضعيف) إذا كان صافي الراتب يساوي أو اقل من 1000 ريال

(8) صافي الدخل = صافي المبيعات - صافي الراتب



Alkhader Ali Alkhader

Copyright with Author

تطبيق رقم (12)

الاسم	الوظيفة	الراتب الأساسي	البدلات	رصيد الأجازات	امكانية البيع	عدد الأيام المباعة	%15	الرصيد المتبقي	المبلغ المستحق
محمد	محاسب	45,000	4000	54		30			
ابراهيم	مرنج	35,000	4000	80		30			
صالح	ميكانيك	55,000	4000	30		0			
الخضر	أداري	40,000	4000	27		0			
عبدالله	مشرف	54,010	4000	100		60			

المطلوب ايجاد التالي:

- 1- أمكانية البيع (إذا كان الموظف لديه رصيد اكثر من 45 واربعون يوم فله الحق في بيع جزء من رصيد إجازاته شرط ان لا يبيع اكثر من 30 يوم) (يستحق او لا يستحق)
- 2- عدد الأيام المباعة (يعتمد على حاله امكانية البيع, ان كان يخضع لإمكانية البيع فايبيع من رصيد عدد من ايام رصيده بحسب طلبه شرط ان لا يبيع اكثر من 30 يوم)
 - اذا كان الموظف لديه 30 يوم او اقل فلا يستحق ان يبيع من رصيد اجازاته
 - اذا كان الموظف لديه 60 يوم يستحق ان يبيع من رصيد اجازاته 30 يوم.
 - اذا كان الموظف لديه 90 يوم يستحق ان يبيع من رصيد اجازاته 60 يوم
- 3- الرصيد المتبقي : ما تبقى للموظف من رصيد اجازات بعد البيع (رصيد الأجازات - عدد الأيام المباعة)
- 4- المبلغ المستحق : حسب التوضيح التالي:

الطريقة ١	$\frac{\text{الراتب الأساسي} + \text{البدلات}}{\text{عدد أيام الشهر (30)}} \times \text{عدد أيام الرصيد المباع} = \text{الناتج}$
الطريقة ٢	$\text{الناتج} \times 15\% = \text{إجمالي الخصم}$
الطريقة ٣	$\text{الناتج} - \text{إجمالي الخصم} = \text{المبلغ المستحق}$

مع تمنياتي لكم بالتوفيق والنجاح

والحمد لله رب العالمين

لأتنسأ ان تنشره الأ غيرك فزكاة العلم تليغه

وصلى الله وسلم على سيدنا محمد وعلى اله وصحبه اجمعين

